

ИДУ ПО ПРИБОРАМ



В рубрике о рабочих профессиях «Тонкости дела» сегодня расскажем о слесарях контрольно-измерительных приборов и автоматики.

ФРОНТ РАБОТ

Каска, перчатки и ящик с инструментами – слесарь КИПиА КС «Изобильненская» Александр Власов в непривычной тишине идет к газоперекачивающему агрегату. Станция остановлена, поэтому у киповцев – время планово-предупредительного ремонта оборудования.

– В этот период работаем только в день, – поясняет рабочий. – Когда же станцию запускают, слесари КИПиА в обязательном порядке дежурят посменно – по 12 часов. При таком режиме примерно каждые два часа – обход всех контрольно-измерительных приборов и автоматических систем. Наша главная задача – убедиться в работоспособности оборудования.

Фронт работ слесаря КИПиА необычайно широк – сотни обслуживаемых приборов. Манометры, расходомеры, газоанализаторы, уровнемеры, термометры. Рабочие тщательно следят за исправностью самых разных измерительных приборов и автоматики, без которых уже немислим ни один объект газотранспортной системы. И в случае необходимости устраняют неполадки. Для этого у слесарей КИПиА целый арсенал различных инструментов.

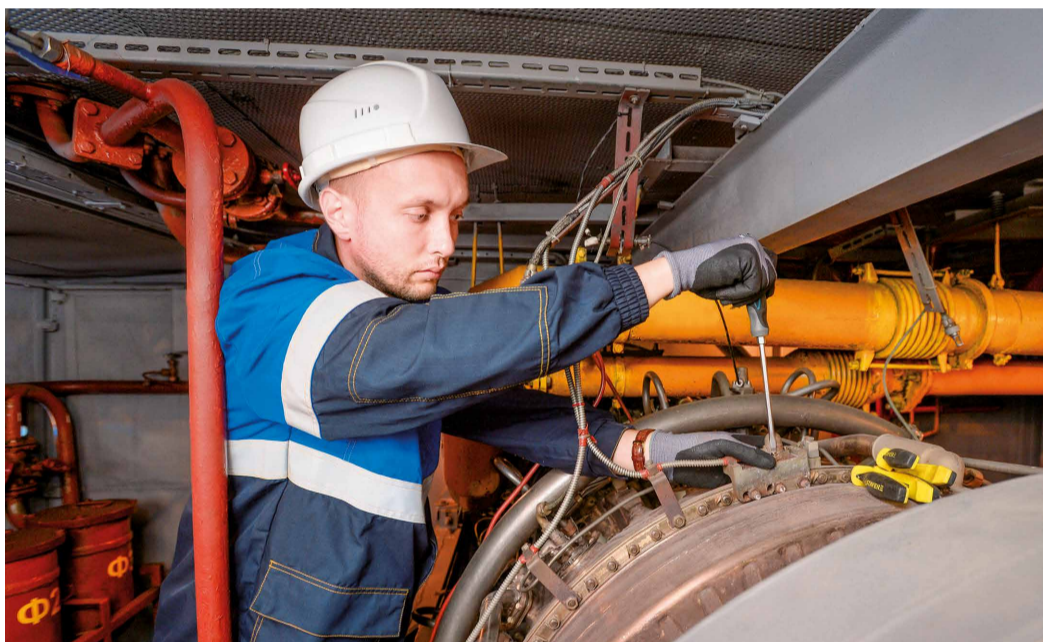
– Молоток, плоскогубцы, напильник, гаечные ключи и, конечно, главный атрибут профессии – отвертка, – демонстрирует содержимое ящика для инструментов Александр Власов. – Это так называемые слесарные средства труда. Также в нашей работе не обойтись без измерительных приборов и устройств – это мультиметры и амперметры.

В мастерской слесарей КИПиА есть все необходимое для починки вышедшего из строя прибора: электромонтажный стол, паяльники, сверлильный станок, осциллограф, калибратор.

– Здесь мы проводим примерно половину рабочего времени, – рассказывает Александр Власов. – Ведь слесарь – это человек, который должен в первую очередь уметь работать руками. Какая-то часть приборов при выходе из строя подлежит обязательной замене, какую-то можно отремонтировать. Например, релейные блоки – в случае сбоя забираем в мастерскую, перепайваем и вновь возвращаем на службу.



Александр Власов на обходе станции



Замена датчика вибрации на газотурбинной установке

МЕТРОЛОГИ И ФИЗИКИ

Работа паяльником и отвертками – это лишь часть труда слесаря контрольно-измерительных приборов и автоматики. В арсенале профессионала своего дела – основательный багаж знаний в области электротехники, физики, радиотехники, электроники, материаловедения, гидравлики, метрологии и, конечно, газоснабжения. И его необходимо посто-

янно пополнять и уметь применять знания на практике.

– Одиннадцать лет работы, конечно, уже позволяют чувствовать себя уверенно в профессии, – делится Александр Власов. – Очень помогают конкурсы профессионального мастерства. Они дают возможность почерпнуть новую информацию о профессиональных новинках, поделиться друг с другом бесценным опытом. Мне уже дважды улыбнулась удача стать лучшим в своей профессии в Обществе. А это не только почетно, но и ответственно. Ведь раз за разом необходимо показывать не просто результат, а демонстрировать рост своего мастерства.

Развиваться в профессии слесарю КИПиА

НАЧАЛЬНИК ПРОИЗВОДСТВЕННОГО ОТДЕЛА АВТОМАТИЗАЦИИ ОБЩЕСТВА ОЛЕГ КОНДРАТЬЕВ:



– Слесарь КИПиА – это в своем роде универсальный рабочий, который обслуживает и эксплуатирует контрольно-измерительные приборы и системы автоматического управления. А это целый комплекс оборудования, фиксирующего информацию о режиме протекания технологических процессов. Поэтому четко отлаженное функционирование контрольно-измерительных приборов и автоматики – это, несомненно, залог стабильной работы предприятия.

просто необходимо. Ведь он обслуживает сложную современную технику, обновление которой идет семимильными шагами. А за прогрессом надо поспевать. Работа с разнообразными контрольно-измерительными приборами и автоматикой требует от рабочих и особых личностных качеств. Аккуратность, внимательность, дисциплинированность, ответственность – все это, безусловно, влияет на результаты сложной и многогранной деятельности слесарей КИПиА. Ведь в том числе и от их важного труда в целом зависит четкая и отлаженная работа всей газотранспортной системы Общества.

Лариса ИВАНОВА

К СВЕДЕНИЮ:

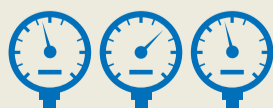
В ООО «Газпром трансгаз Ставрополь» трудятся около 220 слесарей КИПиА. Больше всего представителей этой профессии работает на объектах Ставропольского ЛПУМГ.



КС «Изобильненская»

ЭТО ИНТЕРЕСНО:

Слесари КИПиА обслуживают оборудование на компрессорных станциях, линейной части магистральных газопроводов и газораспределительных станциях.



Слесари КИПиА эксплуатируют до тысячи разных типов приборов и автоматических устройств.



В своей работе слесари КИПиА используют более сотни различных инструментов.



Шкаф с контрольно-измерительными приборами